

L'artérites des membres inférieurs

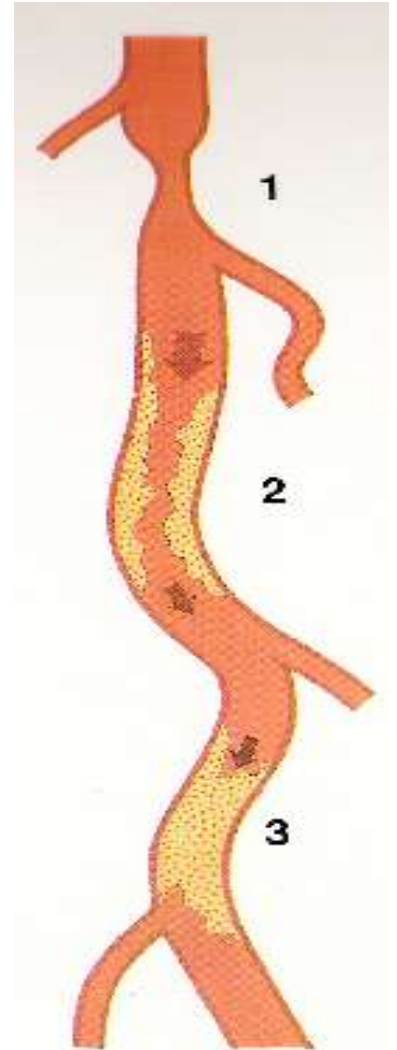
Docteur Brahim RAHFANI

Introduction

*le sucre en trop grande quantité favorise le dépôt du cholestérol à l'intérieur des vaisseaux , et entraîne **l'obstruction** des vaisseaux des membres inférieurs*

*Elle provoque de manière progressive **l'occlusion** des artères irriguant les membres inférieurs.*

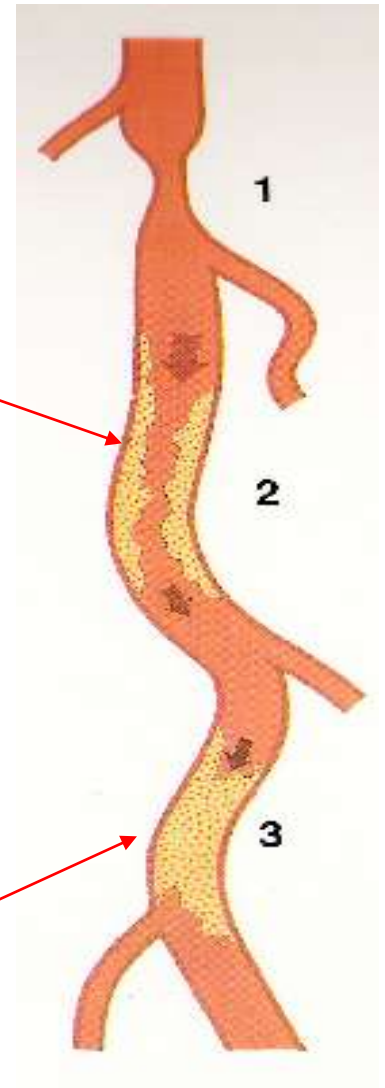
*Elle peut provoquer **l'amputation** du pied , de la jambe , ou du membre inférieur*



Définition

une atteinte de la paroi des artères des membres inférieurs, le plus souvent en rapport avec la formation **de plaques lipidiques** au niveau de la paroi de l'artère.

est responsable de la diminution du diamètre des artères qui vont ainsi finir par **se boucher**.



Les symptômes

L'artérite c'est l'oblitération des artères qui apportent le sang et l'oxygène au pieds .

L'artérite entraîne une douleur au mollet à la marche(la claudication intermittente) : c'est une sensation de striction (ça serre) au bout de quelques mètres , obligeant le malade de s'arrêter , elle disparaît e quelques minutes et la marche



Les stades de la gravité de la maladie

<i>Stades d'évolution</i>	<i>symptômes</i>
<i>stade I</i>	<i>pas de symptôme</i>
<i>stade II</i>	<i>claudication intermittente</i>
<i>stade III</i>	<i>Douleur de repos (en position allongée)</i>
<i>stade IV</i>	<i>Troubles trophiques distaux (ulcérations , gangrène)</i>

les 4 stades (de Leriche et Fontaine)

Au stade I : pas de symptôme

Le stade II : difficulté à la marche, d'apparition progressive. Il s'agit d'une douleur musculaire d'effort intéressant selon les cas la cuisse, le mollet et/ou le pied, cédant à l'arrêt de la marche en 1 à 3' et se reproduisant pour le même type d'effort. Une impuissance peut également apparaître.

Le stade III douleurs permanentes. d'une nocturne en position allongée, soulagée par la mise du pied en position hors du lit. Avec **insomnie, des oedèmes** positionnels majorant les douleurs.

Entre les stades III et IV :
absence d'apport de sang au niveau du membre concerné, Avec douleur de repos puis gangrène

Les gangrènes du **stade IV** sont variables en étendue , le plus souvent douloureuses



Bilan artériel

Examen clinique: palpation et auscultation

*Echo doppler cervical, Aorte et membre inf
Mesure des pressions systoliques à la cheville
Mesure de la pression systolique du gros orteil*

Artériographie

•AngioIRM

*Parfois TcPO2 en cas d'artérite de stade III ou IV
pour évaluer le niveau éventuel d'amputation.*

Radiographies sans préparation

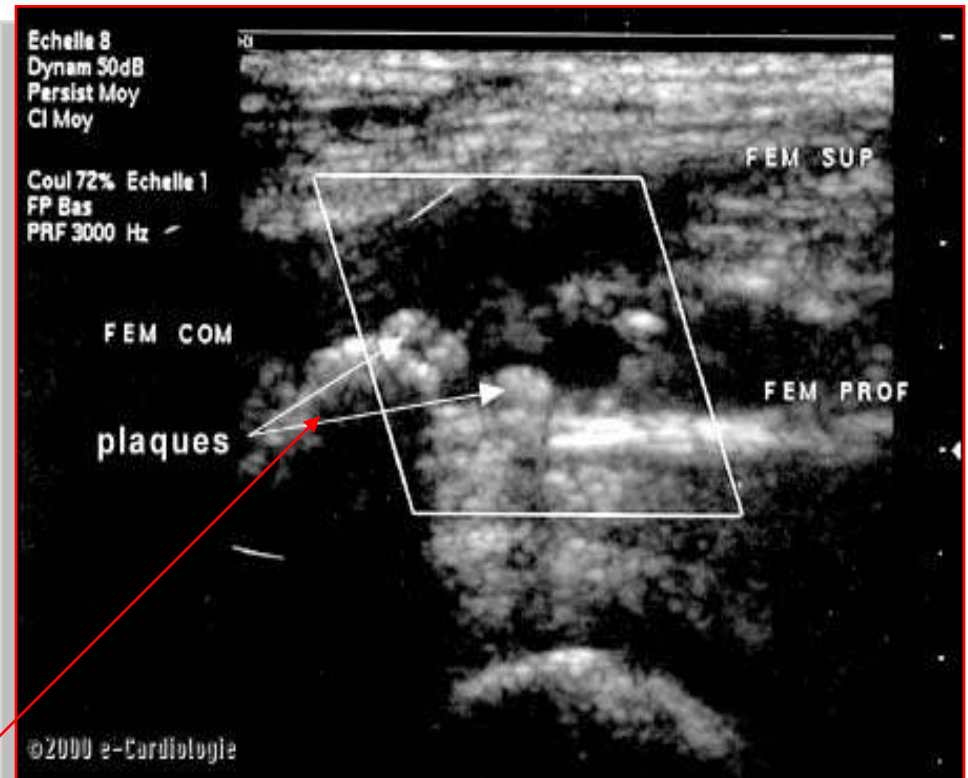
peuvent visualiser les calcifications de la paroi artérielle (médiacalcose), plus fréquentes au niveau des artères de jambe chez les diabétiques

Les radiographies peuvent aussi montrer des images de l'atteinte osseuse du pied



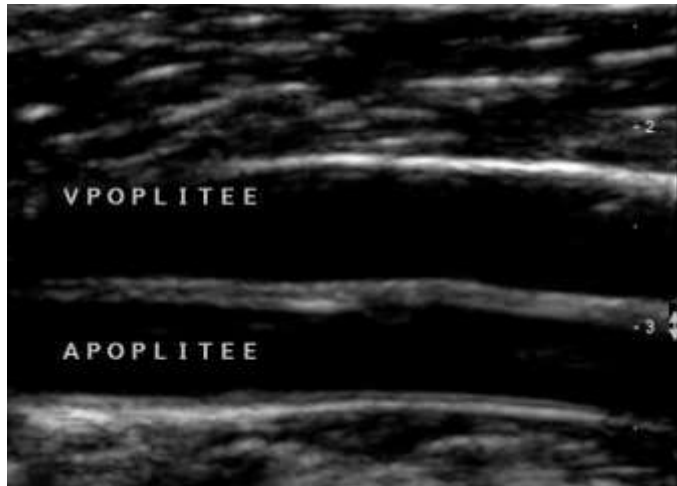
Échographie – Doppler des membres inférieurs

**Elle donne
renseignements sur
l'état de la paroi de
l'artère et précise le
siège et le type des
lésions, et visualise
le reste du réseau
artériel**

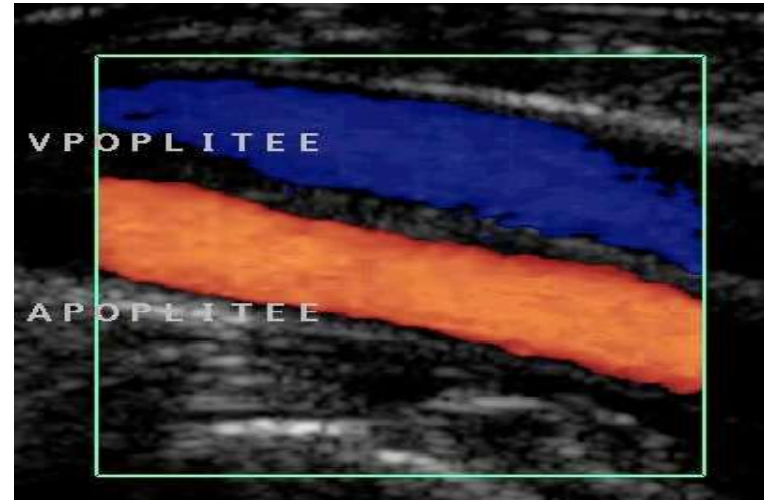


**Mise en évidence de plaques d'athérome au
niveau des artères fémorales, responsables
d'une mauvaise circulation dans les artères.**

Doppler des membres inférieurs



Doppler sans cœur



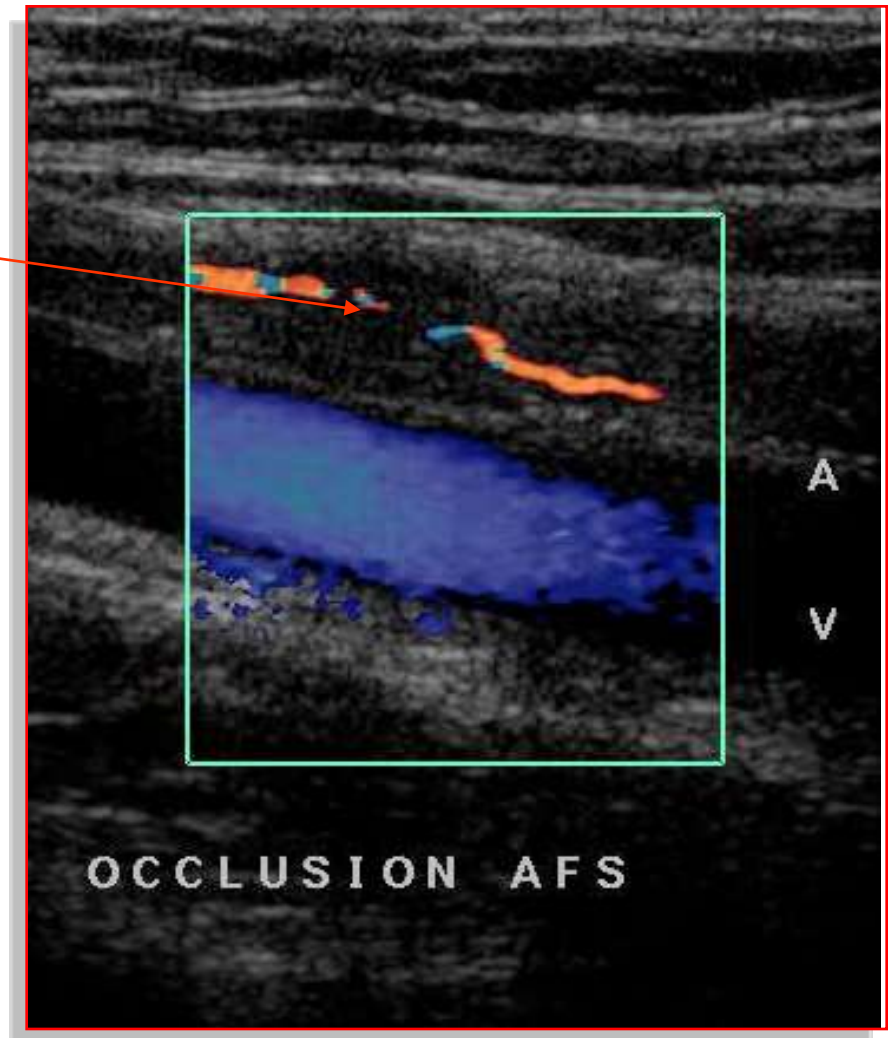
Doppler couleur

Le sang en rouge circule normalement dans l'artère

Les artères des membres inférieurs sont normaux

Écho doppler des membres inférieurs

*L'artère est obstruée ,
et le sang passe très
Peu .C'est une
Urgence il faut
Agir vite*



Mesure des pressions systoliques à la cheville

Grâce à un appareil Doppler, cette mesure permet, lorsque les artères sont compressibles, à la fois d'affirmer l'artérite

l'artérite (pression systolique inférieure à 90 % de la pression du bras

d'évaluer dans une certaine mesure sa gravité et de suivre son évolution



Mesure de pression à la cheville avec un manchon et une sonde Doppler

L'artériographie des membres inférieurs

Elle se fait dans un radiologie

Elle consiste à réaliser une radiographie des artères des membres inférieurs, après y avoir injecté un produit de contraste

Elle visualise des artères

Elle visualise des lésions artérielle à savoir un rétrécissement ou un arrêt du sang.

indispensable pour la chirurgie artérielle



Mesure de la pression systolique du gros orteil

La mesure de la pression en oxygène au niveau de l'orteil est parfois réalisée par pléthysmographie transcutanée, en cas de lésions artérielles importantes.

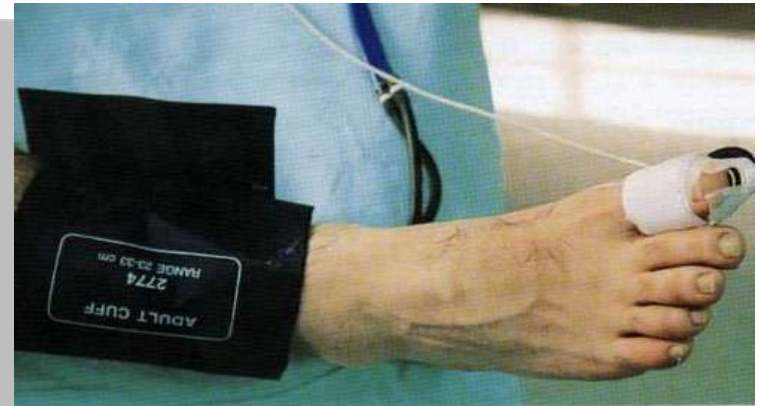
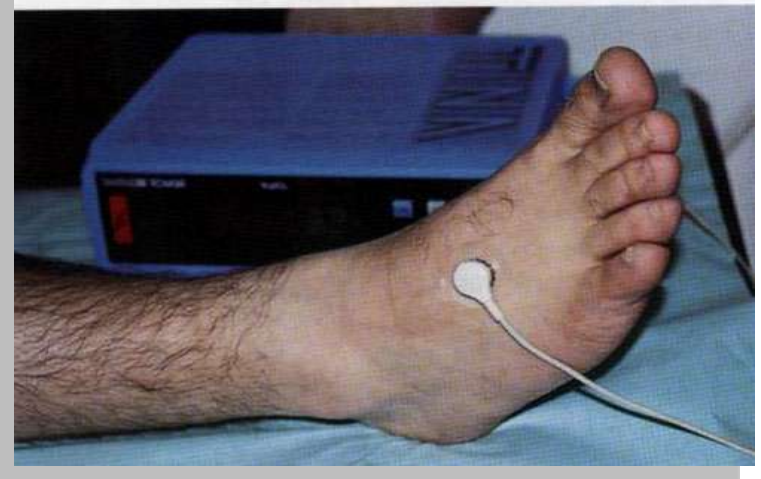


Figure 1.6 Toe and ankle pressure measurement



L'IRM (imagerie par résonance magnétique nucléaire)

peut également être utilisée pour visualiser les artères des membres inférieurs.

Cet examen s'appelle une angio - IRM et demeure très performant pour visualiser l'ensemble du réseau artériel

Il nécessite l'injection d'un produit de contraste, la gadolinium.

Le traitement médical

indispensable et comporte plusieurs volets

Suppression des facteurs de risque et prescriptions hygiéno-diététiques, et l'activité physique .

suppression totale et définitive du tabac ;

***- traitement d'une HTA, d'une obésité, d'un diabète
D'une hypercholestérolémie***

***- marche quotidienne assez lente et prolongée
(avant le seuil d'apparition des douleurs) :
fondamentale dans le traitement.***

***un traitement anti-agrégant plaquettaire
(Aspirine(r) 75 à 160 mg par jour ou Plavix(r) : 1cp
par jour) est indispensable.***

***Traitement vasoactif : L'efficacité des médicaments
vasodilatateurs est difficile à chiffrer.***

***- l'héparinothérapie intraveineuse est utile dans les
poussées aiguës ;***

Le traitement chirurgical

Il comporte 3 aspects différents :

1 - La sympathectomie lombaire.

2 - La chirurgie restauratrice:

3 - L'amputation :



1 - La sympathectomie lombaire.

son but d'améliorer la circulation collatérale distale, elle peut être : - chirurgicale , ou - chimique.

2 - La chirurgie restauratrice:

Elle vise à restaurer la circulation principale tronculaire

Traitement par dilatation artérielle



**Artériographie
Sténose de
L'artère poplitée**

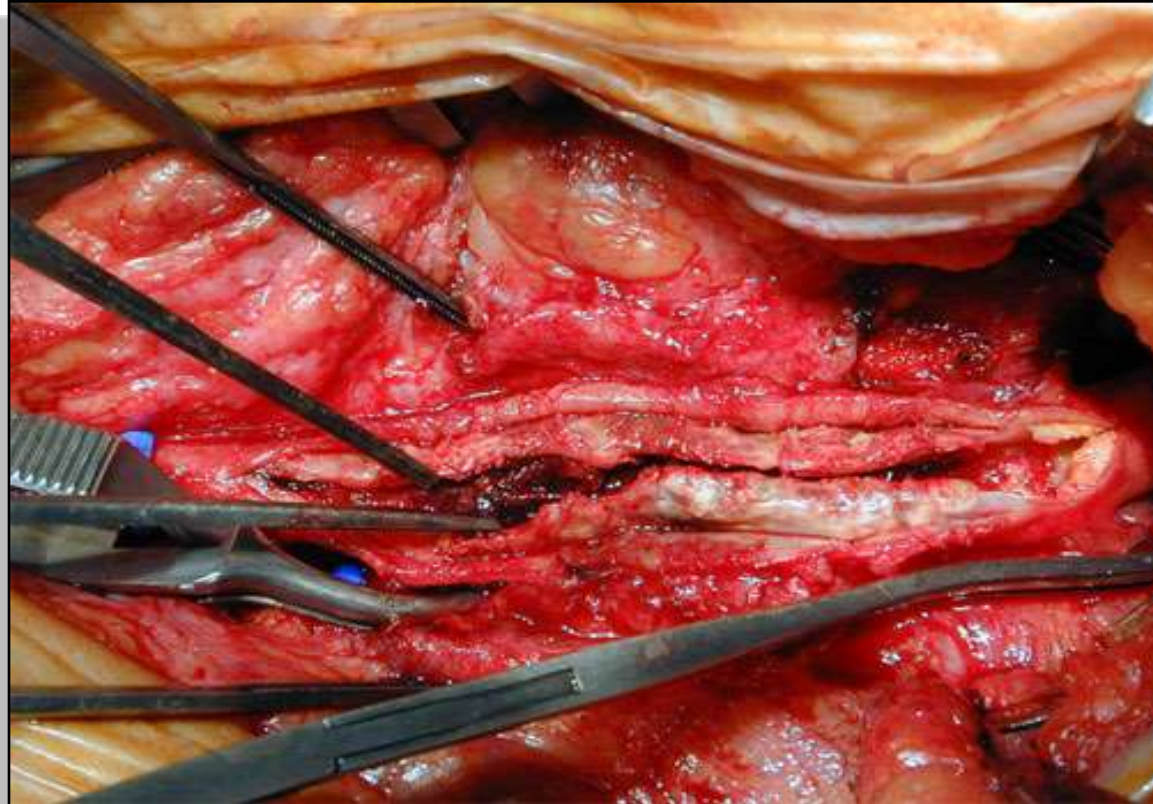


**Artériographie
Dilatation
Au ballonnet**



**Artériographie
Résultat après
dilatation**

Chirurgie reconstructrice



Exérèse de la plaque lipidique sur une lésion limitée

Chirurgie reconstructrice

Les pontages permettent par un système de dérivation de "ponter" les lésions : Le passage du sang se fait grâce à des tuyaux branchés avant et après les lésions.



Artériographie pontage fémoro jambier

3 - amputation

Elles constituent l'ultime recours dans les formes évoluées sans possibilités de revascularisation ou avec gangrène trop étendue.

